

# RUTES DE LA MEMÒRIA OBRERA

## II



La Ley de Memoria Democrática establece, como *deber ineludible* para fortalecer las virtudes cívicas y los valores constitucionales, conocer y divulgar la trayectoria y sacrificios de los movimientos colectivos y personas individuales que participaron en la lucha por sus derechos y por la libertad de todos.

En ese contexto, la reivindicación de la memoria obrera ocupa, en nuestra opinión, un lugar central por cuanto la lucha de quienes en los tiempos oscuros rompieron el silencio impuesto y se levantaron contra la injusticia y por la dignidad del trabajo fue clave en la reconstrucción de la razón democrática, articulando la defensa de sus reivindicaciones sociales y económicas con la demanda de libertades civiles.

Tales son los objetivos a los que, modesta pero decididamente, pretendemos contribuir desde la *Fundación de Estudios e Iniciativas Sociolaborales (FEIS)*, promovida por la Confederación Sindical de Comisiones Obreras del País Valenciano, mediante la publicación de una serie de  *rutas de memoria obrera*  que reivindicuen la centralidad de la lucha sindical en la conquista de la democracia y puedan utilizarse tanto de documentación complementaria para itinerarios urbanos como de guía docente en centros educativos, funciones ambas avaladas por la más reciente legislación en materia memorialista y educativa.

# RUTAS DE LA MEMORIA OBRERA

## II

# RUTES DE LA MEMÒRIA OBRERA

Joan J. Adrià i Montolí

Carles Asensi Torres

Pere J. Beneyto Calatayud

María Amparo Castillo Mas

José Durbán Aparisi

Alberto Gómez Roda

Rafael Oriola Martínez

Raúl Payá Castilblanque

Pilar Rovira Granero

Dolores Sánchez Durá

José Ramón Valero Escandell

Vicenta Verdugo Martí



**Colección Rutas de la Memoria Obrera**  
Serie Menor, 2

## **Colección Rutas de la Memoria Obrera**

Serie Menor, 2

La Conselleria de Participació, Transparència, Cooperació i Qualitat Democràtica de la Generalitat Valenciana patrocinó la primera edición de este segundo volumen del proyecto editorial Rutas de la Memoria Obrera.

### **Dirección del proyecto editorial:**

Ismael Saz Campos (Universitat de València)

Mar Esquembre Cerdá (Universidad de Alicante)

Odet Moliner García (Universitat Jaume I)

### **Coordinación y edición del volumen 2 a cargo de:**

Alberto Gómez Roda

### **Autores:**

Joan J. Adrià i Montolí, Carles Asensi Torres, María Amparo Castillo Mas, Alberto Gómez Roda, Dolores Sánchez Durá, Vicenta Verdugo Martí, Pere J. Beneyto, José Ramón Valero, Raúl Payá, José Durbán Aparisi, Pilar Rovira Granero, Rafael Oriola Martínez

### **Edita:**

Fundación de Estudios e Iniciativas Sociolaborales, FEIS

### **Cartografía:**

Institut Cartogràfic Valencià GVA

### **Fotografía de la cubierta:**

Trabajadoras del urdidor en la fábrica de sacos Ríos en Liria, ca. 1965.

Foto: Miguel Bori. Arxiu Municipal de Lliria. Fotografía aportada por Vicente Bori

### **Fotografía de la contracubierta:**

Huelga general contra el cierre de empresas del sector juguetero en Ibi, 24 de mayo de 1983.

Foto: Paco Grau. Arxiu Municipal d'Alcoi

**Diseño:** Espirelius

**Imprime:** La Imprenta CG

**ISBN:** 978-84-942328-5-5

**DL:** V 1226-2024

SEGUNDA EDICIÓN

# ÍNDICE

**5**

**PRESENTACIÓN**

Pere J. Beneyto

**8**

**LLÍRIA: MEMÒRIA OBRERA  
DE LA FÀBRICA DE RÍOS (1929-1974)**

Joan J. Adrià i Montolí, Carles Asensi Torres,  
María Amparo Castillo Mas

**40**

**VALENCIA: LA JORNADA DE RECONCILIACIÓN  
NACIONAL DE 1958 Y LA HUELGA NACIONAL  
PACÍFICA DE 1959**

Alberto Gómez Roda, Dolores Sánchez Durá, Vicenta Verdugo Martí

**114**

**IBI 1968: TRAGEDIA LABORAL  
EN EL PUEBLO DE LOS JUGUETES**

Pere J. Beneyto, José Ramón Valero, Raúl Payá

**188**

**VALENCIA: LA HUELGA DE LA FE,  
MAYO-JUNIO 1976**

José Durbán Aparisi

**LAS TRABAJADORAS DE LA FE, UNA MIRADA DE  
GÉNERO A PROPÓSITO DE LA HUELGA DE 1976**

Vicenta Verdugo Martí

**262**

**ALZIRA: CARTONATGES SUÑER I EL MOVIMENT  
OBRER DE LA DICTADURA A LA TRANSICIÓ**

Pilar Rovira Granero, Rafael Oriola Martínez



# PRESENTACIÓ

*Companys*  
*amics de lluita*  
*amics de mà anhelada!*  
*Jo us recorde*  
*caiguts entre la pols*  
*als peus del mur de l'alba*  
*i vull dur*  
*el vostre record*  
*la vostra exigència*  
*a la meua jornada*  
*Presidireu el dia*  
*presidireu els treballs*  
*presidireu la taula.*

Vicent Andrés Estellés, 1974

Una vegada més són els poetes els qui ens il·luminen el camí. Si en la introducció al primer volum d'aquestes *Rutes de memòria obrera* foren els versos de Raimón els que ens van ajudar a fixar el punt de partida del nostre itinerari ("Venim d'un silenci antic i molt llarg, de gent que anomenen classes subalternes...") és ara Estellés, de qui celebrem el centenari del seu naixement, el que ens convoca a actualitzar el record de dones i homes ("*Companys, amics de lluita...*") que durant la dictadura s'aixecaren contra la injustícia i per la dignitat del treball, sofrint en massa ocasions ("*caiguts entre la pols...*"), la brutal repressió d'un règim que alguns pretenen ara blanquejar.

Amb aquest segon volum es consolida el projecte de recuperació de la memòria obrera al País Valencià que venim desenvolupant des de la Fundació d'Estudis i Iniciatives Sociolaborals (FEIS), promoguda per CC.OO.-PV, amb l'objectiu de documentar i difondre els principals episodis, escenaris i protagonistes de la lluita obrera a casa nostra durant la llarga nit de la dictadura franquista i la transició a la democràcia, analitzant en cada cas el context econòmic i social, les condicions de vida i treball, així com l'emergència i expansió d'un renovat moviment sindical que arribarà a teixir nombroses xarxes de resistència i esperança.

Es tracta, així mateix, d'identificar i posar en valor els nostres *llocs de memòria*, concepte historiogràfic definit per Pierre Nora (*Les lieux de mémoire*, Paris: Gallimard, 2001) com a conjunt d'espais, físics o simbòlics, en els quals es condensa, visualitza i expressa la memòria col·lectiva d'una comunitat, de l'articulació de la qual resulten els itineraris o rutes de memòria que reconeix i regula la Llei 20/2022 de Memòria Democràtica (arts. 49 i 53.5) per la seva vinculació a la lluita de la ciutadania espanyola pels seus drets i llibertats.

A tal efecte, considerem que la trama urbana de les nostres ciutats, el seu disseny, arquitectura, nomenclátor, fites commemoratives, etc., opera com a narrativa de la trajectòria històrica i complexitat social de la comunitat que els habita, no sent en absolut neutral la configuració resultant sinó l'efecte dels usos (i abusos!) del poder polític i econòmic, en una distribució desigual d'espais i equipaments, tant materials com culturals, en els quals la classe obrera queda invisibilitzada o marginada en entorns perifèrics. Es tracta, doncs, de rescatar part d'aquesta memòria col·lectiva i oferir un retrat alternatiu, un retrat social, dels carrers i places que habitem, recuperant la memòria dels qui allí treballaren i lluitaren.

Si dedicàrem el primer llibre d'aquesta sèrie a alguns dels llocs de memòria obrera més significatius de la nostra Comunitat (Vall d'Uixó, Port de Sagunt, Bunyol, València, Alcoi, Elda...), en aquest segon volum hem volgut centrar-nos en dimensions menys transitades d'aquesta, de caràcter tant transversal (gènere, emigració, seguretat laboral) com a sectorial (arts gràfiques, sanitat) i generacional, amb referència a episodis de resistència corresponents a cadascuna de les dècades en què es va prolongar la dictadura.

En el text inicial rescatem la memòria de la que tal vegada siga la primera expressió aquí de protesta obrera després de la guerra civil: la vaga que el 2 de juny de 1943 van realitzar 85 dones de la fàbrica de sacs "Hermanos Ríos" a Lliria, com a forma de rebuig pel càlcul discriminatori de la productivitat del seu treball i en suport a una companya sancionada, palesant que els valors de justícia i sororitat podien haver estat derrotats per la força dels vencedors, però no havien desaparegut de l'imaginari col·lectiu dels vençuts.

En el segon capítol tractem de reconstruir l'itinerari vital i les xarxes de solidaritat dels qui, a la fi dels anys cinquanta, van actuar com a *generació pont* entre els que s'havien incorporat a la lluita democràtica durant la II<sup>a</sup> República i els que assumiren el relleu durant les dues dècades següents. Van ser ells, els nostres herois de la resistència, els que des de l'esquerra política i sindical van proclamar per primera vegada la necessitat de concòrdia i reconciliació, sofrint per això els cops de la repressió.

El *desarrollisme* industrial que, de manera anàrquica i desigual, es va iniciar al nostre país durant els anys seixanta va generar importants moviments migratoris i greus problemes en un mercat de treball amb escassa regulació legal i cobertura social, provocant en ocasions dramàtiques conseqüències, com el cas que analitzem en el capítol tercer, corresponent al major accident laboral del franquisme: l'explosió, a l'agost de 1968, de la fàbrica *Mirafé* a Ibi que va causar 33 morts, la majoria dones i xiquets.

A mitjan la dècada següent el moviment sindical havia assolit ja un protagonisme clau en la lluita contra la dictadura i per la democràcia, impulsant una onada de mobilitzacions que va desbordar àmpliament els tradicionals nuclis industrials, estenent-se per nous sectors terciaris i feminitzats com la banca, sanitat, ensenyament... En el capítol quart fem el seguiment de la vaga que durant els mesos de maig i juny de 1976 va paralitzar la sanitat valenciana en demanda de reivindicacions laborals i defensa del servei públic.

Finalment, el cas de *Cartonatges Suñer* d'Alzira ens permet analitzar l'evolució de les relacions laborals i les formes d'acció col·lectiva al llarg de més de sis dècades, des del model paternalista-autoritari de la que va ser declarada pel franquisme com a "empresa exemplar", fins a la gestió de les successives crisis i la seva adquisició final per una multinacional, posant de manifest com en cada etapa el sindicalisme de classe va saber definir, no sense dificultats, l'estratègia més adient per a la defensa i promoció de les reivindicacions dels seus treballadors.

Les cinc rutes de memòria obrera que incloem en aquest volum han estat documentades i presentades per un total de 12 historiadors (la valuosa col·laboració dels quals agraïm ben sincerament) i malgrat situar-se en temps i espais diferents no constitueixen episodis estancs de la lluita obrera sinó que, per poc que reflexionem podrem identificar els traços i trossos del fràgil i dens ordissatge que va teixint el *fil roig* de la solidaritat, connectant sovint les trajectòries dels qui arreu lluiten per la dignitat del treball i de les persones treballadores configurant entre tots el relat coral de la memòria obrera i democràtica que ens interpel·la, ara i adés, amb l'imperatiu ètic d'un vers de Cernuda: "*Recorda-ho tu i recorda-ho als altres!*".

Pere J. Beneyto  
President de la FEIS

¡Lliria s'industrialissa! ¡No es sòls llauradora!  
Les tradicions que queden els vents novelles desfán;  
mes si l'ánima plòra i els temps pasats anyora  
el còr de goig s'eixampla veent còm Lliria es fa gran,  
còm casi al mig de l'hòrta, les fàbriques, altives,  
els seus fumerals alsen, qual torre de palau;  
Palaus del Treball, elles, guarden essències vives  
del obrer que treballa trenant cançons de Pau;  
mes encara que Lliria molt per la indústria creixca,  
mentres San Vicènt done el seu liquit tresor,  
mentres qu'el secà l'aigua, com dò del Cèl mereixca,  
será lo nostre pòble, un pòble llaurador.

Pasqual Mas Osca (1947)



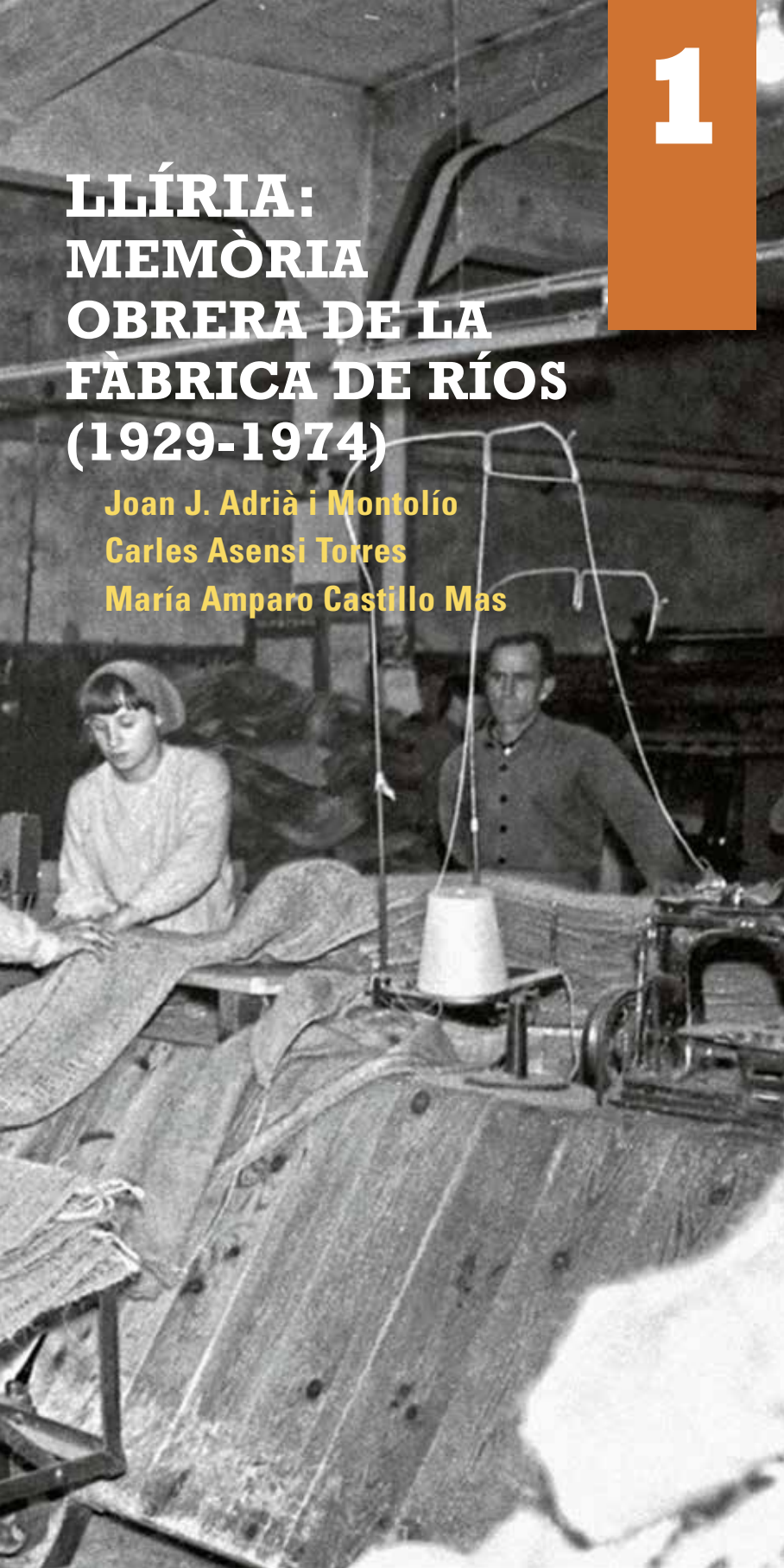
1

# LLÍRIA: MEMÒRIA OBRERA DE LA FÀBRICA DE RÍOS (1929-1974)

Joan J. Adrià i Montolío

Carles Asensi Torres

María Amparo Castillo Mas



[PÀGINA ANTERIOR]

Treballadores i encarregat de la secció d'acabat de la fàbrica de Ríos cap al 1965.

Foto: Miguel Bori. AMLL, aportada per Vicente Bori.

## Un poc d'història: La indústria del passat llirià

La indústria moderna, és a dir, aquella que s'identifica amb el "sistema de fàbrica", feu aparició a Llíria durant les dècades finals del segle XIX i inicials del XX. La fàbrica de teixits de seda de José Cotanda Porcar, la de conserves vegetals d'Enrique Blat, la de mobles de Francisco Valero, la de sabó de Venancio Peñarrocha o la d'oli i alcohol de Martínez, representaren la irrupció en un poble primordialment agrari, demogràficament populós i socialment conflictiu d'unes formes industrials incipients. En alguns casos, aquestes fàbriques tendiren a madurar a poc a poc i no foren efímeres; en altres, no quallaren i desaparegueren al poc de temps. La fàbrica de la seda pot ser un exemple del primer tipus, ja que durà de 1894 a 1940. La de Blat, creada el 1916, del segon, ja que feu fallida en 1929. En tot cas, eren fàbriques menudes, creades amb capitals locals que tendien a funcionar amb daltabaixos i, almenys algunes d'elles, amb notòria estacionalitat. I, cal destacar-ho, amb abundant mà d'obra femenina.

Entre els anys vint i quaranta del segle XX, aquesta "indústria del passat", com la denominà el seu primer estudiós, l'economista Josep Maria Jordán, experimentà un salt quantitatiu i qualitatiu. Una empresa de capital local, la de Manuel Cantó, i dos de capitals extra-locales, la de Rufino Badenas i la dels germans Ríos Seguí, construïren sengles fàbriques a les afores de la població, a la partida del Pla de l'Arc, que trastocaren l'economia local, generant centenars de llocs de treball industrial, alhora que impulsaven el naixement d'una nova barriada amb característiques ben diferenciades respecte al nucli urbà preexistent. A la Llíria dual dels segles XVIII i XIX, formada per la juxtaposició d'una vila amb arrels medievals i un raval nascut a l'Edat Moderna (la "Part

Empresaris i personal de la fàbrica de la seda (ca. 1925). Font: *Llíria 1885-1935. Història gràfica de Llíria*. Editada per l'Ajuntament de Llíria en 1990.





Etiqueta del pot de conserva de la fàbrica d'Enrique Blat (ca. 1925). Arxiu particular de Carmen Escrig Blat.

de Baix" i la "Part de Dalt"), s'afegí una "Part de Fora" que es convertí en la zona d'expansió urbana per excel·lència en un procés ininterromput que arriba fins l'actualitat.

Aquestes tres fàbriques, totes tres del sector tèxtil, constituïren una mena de brot industrial que serví per aturar la davallada demogràfica que Llíria experimentà en el primer terç del segle XX, i que era la manifestació més visible d'una crisi de l'agricultura tradicional local (fonamentada en les produccions de secà i solament de manera complementària en les de regadiu) que s'agreujà arran de l'arribada de la fil·loxera en 1912, que destruí les vinyes, i els efectes econòmics de la qual no pogueren ser compensats per la bona situació dels cultius d'horta, de la ceba en particular.

La fàbrica de sacs de jute i espart dels germans Ríos Seguí fou, amb molta diferència, la més important de totes tres. Al capdavant, es tractava d'una gran empresa que construí una enorme planta industrial a on arribaren a treballar a mitjans segle XX unes 1.500 persones, la majoria veïnes de la pròpia Llíria, però també de Benissanó, Benaguasil i altres pobles del Camp de Túria. Durant els anys de la República, la Guerra Civil i la Dictadura Franquista fou la major instal·lació industrial de la comarca i la que més gent ocupà. No hem de sorprendre's, per tant, que haja deixat llarga memòria. Ni que aquesta memòria arrossegue certa dosi d'ambivalència. D'una banda se sol recordar que permeté que la població menjara durant els anys més durs de la guerra i la postguerra, que els homes de condició humil trobaren una alternativa a les feines agrícoles i que les xiques joves tingueren l'oportunitat de treballar fora de casa, és a dir, en un entorn no domèstic, quelcom que en conjunt implicà tota una sèrie de canvis econòmics, socials i mentals. De l'altra, apareix sovint el record de les lluites obreres que es desenvoluparen al si de la fàbrica, algunes de les quals adquireixen, vistes des d'ara, un interès extraordinari.

Treballadors i treballador de la fàbrica de conserves d'Enrique Blat amb l'empresari i el seu germà a la font de Sant Vicent (ca. 1925). Foto: Domingo Uriel. Arxiu Municipal de Llíria (AMLL), fotografia aportada per Vicente Fombuena.





Les antigues oficines de Ríos convertides en seu de la Policia Local, en l'actualitat. Foto: Joan J. Adrià.



Fuente: Institut Cartogràfic Valencià GVA

## RUTA PEL PLA DE L'ARC

- 1.- Lloc on estigué la porta de la fàbrica de sacs dels germans Ríos Seguí.
- 2.- Lloc on estigué la fàbrica de Manuel Cantó.
- 3.- Lloc on estigué la fàbrica de Rufino Badenas.
- 4.- Villa Ángeles.
- 5.- Les "casetes noves".
- 6.- La parròquia de Maria, Mare de l'Església.

## 1 La fàbrica de Ríos

L'empresa dels germans Ríos Seguí, dedicada a produir sacs de jute, començà a comprar els terrenys de la fàbrica que construí a la partida del Pla de l'Arc de Lliria en 1929. En total adquirí uns 38.000 metres quadrats fins a 1931, que serien ampliat fins a uns 60.000 amb noves compres entre 1941 i 1943. Les naus no ocuparen mai la totalitat de la parcel·la, ja que es deixaren zones plantades de pins en previsió d'una necessitat posterior de més espai. La construcció de la fàbrica fou ràpida, en 1930 fou instal·lada bona part de la maquinària i en 1931 ja estava en plena producció.

En els anys de la República i la guerra, les instal·lacions acollien ja més de mig milió d'obrers i obreres. Després, en la postguerra, es construïren més naus, alhora que s'afrontà un procés d'adaptació tecnològica per poder usar com a matèria prima l'espart a més del jute. Aquesta fibra industrial procedia de l'Índia, i hi hagué moltes dificultats per assegurar-ne l'abastiment durant la Segona Guerra Mundial. La política "autàrquica" del règim franquista, en dificultar les importacions de productes estrangers, permeté el creixement de les indústries d'aquest tipus, que es beneficiaven del privilegi de tenir reservat el mercat intern. En 1947 la mà d'obra emprada per Ríos a Lliria era exactament de 757 persones. En el moment de màxima expansió, al començament de la dècada dels cinquanta, es parla que arribà a ocupar de 1200 a 1500.

Després encetà una lenta davallada fins que la fàbrica tancà el 1974. La competència dels sacs de plàstic i de paper provocà la crisi de tot el sector juter. L'empresa, que havia entrat en pèrdues, s'acollí a un pla de reconversió impulsat per l'Estat. De la fàbrica només es conserva actualment l'edifici que contenia les oficines, molt modificat i convertit en seu de la Policia Local.



La porta de la fàbrica de Ríos en 2019, poc abans de ser enderrocada.

Foto: Joan J. Adrià

Vista aèria de Lliria en 1976. En la part superior, a la dreta, es perceben les naus i la pineda de la fàbrica, aleshores ja tancada.

Foto: CECAF. AMLL.





Treballadores de "les maces" cap el 1945. AMLL, foto aportada per Carmen Mateu Fabra.

## 2 La fàbrica de filats i trenats d'espart de Manuel Cantó i Fills



Bassa per ablanir la matèria prima de la fàbrica dels Cantó. AMLL, foto aportada per Fina Lázaro Montañana.

Nascuda en 1927, aquesta fàbrica, coneguda com "les maces", ocupava un solar en el Pla de l'Arc de 19.500 metres quadrats. En un principi, aprofitava com a matèria prima l'espart de les Illes Ilirianes, però després, en expandir-se, hagué de portar la fibra des d'Hellín. El volum de la mà d'obra ocupada fou molt variable, i a més estava condicionat per una notòria estacionalitat, arribant a màxims de 150 o 160 persones. A partir dels anys quaranta passà a subministrar espart picat a la fàbrica de Ríos. Tancà el 1966, quan l'expansió dels plàstics anà menjant-se el mercat de les empreses transformadores de fibres industrials. Potser podem mirar aqueix tancament com el precursor del de la fàbrica de Ríos huit anys després.



Lloc on se situava la fàbrica dels Cantó, en l'actual carrer de Censals. Foto: Joan J. Adrià.



Lloc on estava situada la fàbrica de Rufino Badenas. La mansió amb la torre era la residència de l'empresari. El solar que apareix davant allotjava la instal·lació industrial, que ocupava també part de l'actual ITV (tanca de l'esquerra). Foto: Joan J. Adrià.

### 3 La fàbrica de filats de llana de Rufino Badenas

Rufino Badenas Barrachina fou un empresari aragonès que a meitat dels anys trenta traslladà a Llíria la fàbrica de filats de llana que fins aleshores tenia a Xèrica.

En un principi localitzà l'activitat en la Part de Baix de Llíria, en la zona del Trencall, molt a prop de les estacions de tren (la de via ampla i la de via estreta) que connectaven amb València. Ja en els anys quaranta, en quedar-se menudes aquestes instal·lacions, decidí construir una fàbrica de nova planta als confins del Pla de l'Arc, en la zona de la Granja. Allí existia una mansió amb una torre que Badenas comprà i convertí en la seua residència, i al costat de la qual feu edificar una àmplia nau industrial.

En la nova planta arribà a donar treball, segons èpoques, a entre mig centenar i centenar i mig de treballadors i treballadores, amb gran predomini de la mà d'obra femenina. La seua llunyania del casc urbà i una peculiaritat remarcable (Rufino Badenas i la seua família eren adventistes del seté dia) atorgaren una singularitat diferencial a l'empresa. Per exemple, no es treballava dissabte i sí, de manera clandestina, diumenge.

A finals de la dècada dels cinquanta l'empresa entrà en crisi i la nau fabril fou venuda a la firma Textil Mantalana, que poc després traslladà l'activitat, amb obrers inclosos, a Xirivella. En l'actualitat l'edifici ja no existeix i part del seu solar allotja una ITV. Sí que roman, però, la mansió residencial amb la torre.



Interior de la fàbrica de Badenas cap el 1945. AMLL, fotografia aportada per Matilde Montolíó.



Personal de la fàbrica i familiars de Rufino Badenas en 1947. AMLL, fotografia aportada per Fina Lázaro Montañana.



Treballadores i treballadors de Badenas cap el 1950. AMLL, fotografia aportada per Matilde Montolíó.



## 4 Villa Ángeles

Al costat de la fàbrica de sacs els Ríos posseïen una propietat de 15.173 metres quadrats que incloïa un xalet on la família d'un dels germans, Vicente, passava temporades a l'estiu, a més d'una àmplia pineda. A diferència de les instal·lacions fabrils, "Villa Ángeles" encara està en peu. És de propietat municipal i ha rebut diversos usos des de la seua conversió en patrimoni públic.

Villa Ángeles en 2019.  
Foto: María Amparo Castillo Mas.

## Els germans Ríos Seguí

L'empresa propietària de la fàbrica de sacs era una societat formada exclusivament per la família Ríos Seguí. En els orígens, la producció de filats, trenats i teixits de jute l'efectuaven en una fàbrica situada a Russafa, entre el casc urbà de l'antic poble absorbit per València i l'avinguda de Peris i Valero. En 1923, pocs anys després de la mort de Vicente Ríos Olmos, l'empresari que l'havia convertit en una pròspera indústria del cap i casal, els seu sis fills i hereus (tres xics i tres xiques) constituïren una societat en comandita, Ríos y Compañía, S. en C., per tal gestionar-la. Dos d'ells, Santiago i Vicente, barons i majors d'edat, tot i que molt joves, es convertiren en els socis col·lectius, de manera que eren els que assumien l'administració i gestió de l'empresa, mentre que els altres quatre eren els socis comanditaris, és a dir, que tenien dret a conèixer el balanç empresarial anualment i a percebre la part corresponent als beneficis, però sense participar en la gestió. El capital nominal de l'empresa era de 5.100.000 pessetes (una xifra ben elevada a l'època) dividit en sis participacions de 850.000 pessetes, una per germà o germana.

Durant les dècades següents, Santiago i Vicente actuaren com un tàndem molt sòlid i amb un eficient repartiment de tasques. El primer, que era el major, estava a càrrec de tots els aspectes logístics, comercials i de representació de l'empresa, que tenia la seua seu social i el "despatx" a València, al carrer d'Hernán Cortés. Fins i tot en la dècada dels quaranta la seu social de Ríos y Compañía i el domicili legal de Santiago (i fins i tot en algun moment el de Vicente) es fixaren a Madrid, segurament buscant la proximitat dels poders públics en una època d'economia intervinguda i "capitalisme d'amiguets".

Vicente era qui estava al front dels aspectes productius, és a dir, de la fabricació. Des que la planta industrial es localitzà a Lliria, era ell qui hi acudia diàriament i qui era la cara visible de l'empresa tant davant els treballadors i treballadores com de les autoritats locals.



Membres de la família Ríos i convidats en una boda familiar (ca. 1925).  
AMLL, fotografia aportada per Sagrario Redondo Villoria.

En un principi, els germans Ríos Seguí vivien a València, en l'edifici Albacar, en el carrer del Gravador Esteve. Amb el temps, alguns variaren de domicili en casar-se, però sense eixir del rovell de l'ou de l'Eixample. És completament encertat qualificar-los d'important família de la burgesia industrial valenciana. El seu cercle social incloïa els Trénor, els Serratos a i altres coneguts prohoms de la indústria i les finances valencianes. Santiago era presència habitual en el Real Club de Tiro, societat recreativa a on coincidí, en la segona meitat de la dècada dels vint, amb l'alcalde de Lliria, José Pérez Cotanda, "Capsa", gran tirador. Sembla que l'empresa dels Ríos tenia necessitat de canviar la ubicació les seues instal·lacions per tal de créixer (era un negoci pròsper) així com pel fet que la regularització de la trama urbana de l'eixample de València implicava el desmantellament de les seues instal·lacions. L'amistat entre Santiago i l'alcalde Capsa fou la base de la decisió de construir la nova fàbrica a Lliria. Capsa s'encarregà de convèncer als propietaris dels terrenys rústics del Pla de l'Arc triats per edificar-la per tal que els veneren als Ríos. L'alcaldia actuà, així, com a potent intermediari.

En els anys seixanta, quan dels sis germans Ríos només quedaven quatre en vida i la participació en l'empresa de les dos germanes ja mortes havia passat als seus hereus, Ríos y Compañía mutà en FATEX, una societat anònima amb un capital nominal de 25 milions de pessetes distribuït en 50.000 accions de manera igualitària entre els quatre germans fundadors de la societat en comandita sobrevivents, i alíquota entre els hereus de les difuntes. Aleshores, el domicili social retornà a València, a l'Avinguda de Navarro Reverter.



ESQUERRA: Un carrer de les casetes noves cap el 1953-55. La tàpia del fons correspon a la fàbrica dels Cantó. Foto: Miguel Bori. AMLL, aportada per Vicente Bori. / DRETA: El carrer del Germans Ríos Seguí, en el Grup Laurona, en l'actualitat. Foto: Joan J. Adrià.

## 5 Les casetes noves

En juliol de 1953 s'inaugurava a la partida del Pla de l'Arc i a un kilòmetre del centre urbà de Lliria el Grupo Laurona, una barriada en principi destinada a les famílies obreres de la fàbrica dels sacs dels germans Ríos Seguí i que prompte seria rebatejada, senzillament per la seua natura, com "les casetes noves".

Quedaven enrere onze anys d'ineficàcia burocràtica (la documentació més antiga es remunta a 1942), retards en les obres d'execució i més maldecaps a la que s'unia una delicada situació econòmica (no oblidem que encara són anys de la fam) que van fer que en la data de la seua inauguració 17 de les 66 vivendes es quedaren buides.

No obstant les vicissituds, desesperances i desil·lusions, aquell grup de vivendes es convertia en un símbol de modernitat urbana en una ciutat on la majoria d'habitats romania encara ancorada en les "comoditats" pròpies del segle XIX.

La fàbrica dels sacs dels germans Ríos Seguí, impulsora de "les casetes noves" és sense cap mena de dubte la gènesi d'aquest barri obrer llirià. Tal vegada en un afany de respondre a la demanda estatal de vivendes (a la que econòmicament el règim autàrquic no podia fer front) o tal vegada per pròpia voluntat, procurant el millor per als seus obreres i obreres (i sense cap dubte pel seu propi interès i benefici), la fàbrica de Ríos va tindre un rol principal en el finançament d'un barri obrer als voltants de la instal·lació fabril. En una memòria municipal de 1954, es fa al·lusió a la necessitat de vivendes noves i condicionades als nous temps.

La intervenció per part del règim franquista en les polítiques de vivenda encara mostrava, a cavall entre la dècada de 1940 i 1950, un inconfusible empremta nacional-sindicalista. La vivenda era un dels elements bàsics de l'ordenació social que els teòrics falangistes controlaven dins dels engranatges del règim i des d'on poder projectar amb l'arquitectura el seu ideari. Per fer efectives aquestes polítiques, l'Estat s'havia dotat d'una sèrie d'organismes per tal de dirigir i gestionar els programes de vivenda. Destaquen l'*Instituto Nacional de la Vivienda* (INV) i l'*Obra sindical del Hogar y Arquitectura* (OSHA), aquesta última medidora entre el ciutadà i l'INV. Però pel que fa al cas de Lliria no anava a ser una camí de roses.

El projecte dissenyat pels arquitectes Joaquín Rieta Sister i Luis Costa Serrano seria definitivament aprovat en 1945 i contemplava 66 vivendes de la tipologia *obrero-industrial*, entre les que es diferenciaven considerablement 12 destinades als encarregats i directius. Com veiem dins d'aqueixa homogeneïtat obrera, també hi existien classes. En 1946 s'iniciaren les obres, establint la seua finalització en un any. No obstant l'entusiasme, les vivendes acabarien de ser construïdes en 1953, sense instal·lació elèctrica ni d'aigua potable. La demora en la construcció i els períodes d'inactivitat, resultats dels obstacles burocràtics, van provocar la publicació



d'una sarcàstica columna d'opinió a *Las Provincias* en novembre de 1952 amb el títol de "Las siamesas edetanas", en la que es criticava jocosament la desatenció i desídia per part de les autoritats estatals amb el projecte, però no dels "poders públics" del municipi que es desviaven per aconseguir el legítim cas de les esferes superiors com és el cas del delegat sindical, José Salas Marqués.

Respecte al finançament, com hem assenyalat va correspondre a l'empresa dels germans Ríos l'aportació econòmica íntegra del 10%. En paraules del mateix Salas: "*dicho Grupo se hace con la aportación íntegra y desinteresada de una empresa que ha aportado el diez por ciento del valor de las obras en favor de sus obreros, y cuya cantidad asciende a la suma de 200.00 pesetas*". Mostrant el seu malestar, Salas afegeix: "*Este caso, poco o nada igualado en España, es el que más dificultades ha encontrado, siendo así que debió ocupar un lugar preferente y destacado, por cuanto el mismo habría servido de estímulo a otras empresas para hacer lo propio*". Aquesta missiva dirigida a la direcció provincial del *Movimiento*, datada en juny de 1946, ja presagiava la travessia pel desert d'aquest projecte.

Per tal d'efectuar els pagaments mensuals, que els beneficiaris de les cases haurien d'abonar en principi durant 40 anys, l'OSHA va crear la *Cartilla de Ahorro para el Hogar* aportant l'Obra Sindical 10 pessetes inicials. Malgrat els terminis establerts, després dels primers 20 anys, l'OSHA va obligar a efectuar el pagament restant de manera única, fet que va provocar que molts dels beneficiaris hagueren de recórrer a préstecs hipotecaris i altres abandonaren sa casa (la propaganda del règim quedava en paper mullat).

A pesar dels obstacles, el barri va prosperar a poc a poc. Des del principi els seus veïns, Ilirianes i Ilirians que canviaren les seues llars al poble o de Benissanó per unes noves allunyades del caliu popular, van crear una comunitat d'ajut mutu, solidària i col·laborativa conformada no sols per treballadores i treballadors de la fàbrica, sinó també per altra gent que atreta per l'estímul de l'oportunitat va decidir optar per un nou camí. Hui en dia les "casetes noves" conformen el nucli original del barri més pròsper i modern de la ciutat, el Pla de l'Arc, que s'erigeix com a just homenatge a aquelles primeres veïnes i veïns que van suportar estoics les desventures pròpies del temps que els va tocar viure.

Veïns i veïnes del carrer B del Grup Laurona, ara Doctor Fleming, cap al 1960. AMLL, fotografia aportada per Fina Enguïdanos Montesinos.



Dibuix del conjunt del projecte de vivendes realitzat per Joaquín Rieta Sister i Luis Costa Serrano (1942). AMLL.

El Grup Laurona i la Sèquia Major cap al 1960. Foto: Vicente Montesinos. AMLL, fotografia aportada pels hereus de Vicente Montesinos.



Maria, Mare de l'Església, en l'actualitat. Foto: Joan J. Adrià / L'església, en obres (ca. 1970). AMLL, fotografia aportada per Nicasio Navarro Pacheco.

## 6 La Parròquia de Maria, Mare de l'Església

Arran de la construcció de les "casetes noves" i de l'aparició d'altres edificis d'habitatges al Pla de l'Arc, l'arquebisbat de València decidí en 1965 crear la tercera parròquia de Lliria sota l'advocació, molt de l'època (eren els anys del Concili Vaticà II), de Maria, Mare de l'Església. En un primer moment s'habitava com a temple una construcció agrària preexistent i molt precària, que funcionà alguns anys mentre s'edificava, just entre les "casetes noves" i la tanca de la fàbrica de Ríos, el nou temple.

Des del principi la nova parròquia es convertí en un punt de referència de la vida social del Pla de l'Arc i les seues instal·lacions de vegades acolliren reunions alegals de part de la plantilla de Ríos en moments particularment conflictius.

## Les condicions de treball en la Fàbrica de Ríos

La fàbrica saquera del Pla de l'Arc funcionava d'acord a una concepció "taylorista" del procés productiu, tractant d'extraure el major rendiment possible al seu personal i al seu equipament.

El treball en cadena implicava una organització en seccions amb un volum variable de mà d'obra i cadascuna dotada d'un encarregat i un sot-encarregat (sempre homes). Aquestes seccions es poden agrupar en quatre grans conjunts. En primer lloc, les que es dedicaven al "preparat", és a dir, a sotmetre la matèria prima, jute o espart, a tota una sèrie d'operacions mecàniques i químiques que permetien el seu filat posterior. Eren seccions que utilitzaven maquinària pesada (com les cardes) i ocupaven només a obrers barons. Tot seguit venien les successives operacions de "filat". En aquest cas hi havia tant treballadors masculins com dones. Pel contrari, quan passem al tercer conjunt, el "tissatge", ens trobem amb una presència femenina pràcticament exclusiva davant els telers. Quelcom que es repeteix en la majoria de les seccions dels "acabats", ja que eren les dones les que cosien els sacs o els repassaven per assegurar que no tingueren defectes.

Des de mitjans els anys quaranta i en paral·lel a l'augment de la demanda de productes, la plantilla fou repartida en tres torns que es distingien per colors. Els torns



ESQUERRA: Treballadors i maquinària del "preparat", ca. 1963. Foto: Miguel Bori. AMLL, fotografia aportada per Vicente Bori.

DALT: Treballadors en les cardes, ca. 1963. Foto: Miguel Bori. AMLL, fotografia aportada per Vicente Bori.

roig i verd eren diürns i alterns, de manera que aquell color que una setmana anava de matí, la següent treballava en jornada vespertina. El primer torn entrava a les cinc de la matinada, parava mitja hora a esmorzar i acabava a la una i mitja de la vesprada. Aleshores el substituïa l'altre, fins a les 10 de la nit, també amb una parada de mitja hora per a berenar. Tots dos eren torns mixtes, formats per homes i dones. El tercer torn, el groc, era nocturn i únicament masculí. Començava a les deu de la nit i durava fins les cinc de la matinada. Aquesta organització en torns intensius permetia, per cert, que els treballadors masculins realitzaren una segona jornada laboral com a agricultors a temps parcial i que les treballadores femenines, a més de la segona jornada de cura de la pròpia llar, arribaren en ocasions a desenvolupar una tercera jornada, ocupant-se de l'atenció d'altres cases.

Els salaris de la plantilla estaven completament vinculats a la productivitat individual. El que produïa cada treballador o treballadora era controlat i apuntat (les màquines tenien comptadors) i servia per fixar els plusos salarials. Al salari mínim legalment fixat (per les autoritats laborals del règim en la primera etapa del franquisme, pels convenis d'empresa o de sector en la segona) per a cada lloc de treball, s'afegien així uns plusos variables que depenien de la quantitat de producte que cada obrer o obrera produïa en la seua jornada laboral. L'exigüitat del salari mínim feia que aquests plusos representaren una gran part dels emoluments a percebre setmanalment pels treballadors,



Treballador amuntgant el material de rebuig, ca. 1963. Foto: Miguel Bori. AMLL, fotografia aportada per Vicente Bori.

Filadors amb el seu encarregat, ca. 1963. Foto: Miguel Bori. AMLL, fotografia aportada per Vicente García Dasí.

Canillera, 1965. Foto: Miguel Bori. AMLL, fotografia aportada per Vicente Bori.



Teixidora, ca. 1965. Foto: Miguel Bori.  
AMLL, fotografia aportada per Vicente Bori.



cadascun dels quals cobrava una quantitat d'acord al seu rendiment. Una de les principals activitats de l'oficina de la fàbrica consistia precisament en calcular quin salari exacte corresponia cada setmana a cada obrer o obrera. El control i fixació dels plusos fou l'assumpte que estigué darrere d'alguns dels conflictes laborals més aguts que patí la fàbrica. Els salaris a més, eren molt desiguals. A banda de la bretxa salarial entre homes i dones, existia una bretxa molt gran entre els tècnics i els encarregats i la resta de la plantilla, i dintre d'aquesta, entre els treballs més mal pagats (com les canilleres) i els de manteniment (electricistes, mecànics...), així com entre els treballadors adults i els "aprenents" més joves.

DE DALT A BAIX:

Obreres de la secció d'acabats, ca. 1965. Foto: Miguel Bori.  
AMLL, fotografia aportada per Vicente Bori.

Repasadores dels sacs en 1970. Foto: Miguel Bori. AMLL,  
fotografia aportada per Vicent Bori.

Treballadors de les oficines preparant la paga extra de juliol, 1963. Foto: Miguel Bori, fotografia aportada per Francisco Valle Gil.

## La fàbrica com espai feminitzat

En una societat androcèntrica com és l'espanyola del segle XX trobem en les fàbriques tèxtils un espai impulsor de la transformació social.

La fàbrica de Ríos és un escenari a on les lents del present ens permeten identificar la convivència de la desigualtat de classe amb la de gènere. L'empresa comptava amb una plantilla mixta, encara que la part productiva en l'ideari col·lectiu de les fonts orals està associada a les dones. El motiu és que els llocs que aquestes ocupaven en la cadena de producció eren els més visibles (filar, teixir i cosir).



Obreres de la fàbrica, ca. 1950. AMLL, fotografia aportada per Francisca Adrià Mañez.

Aquesta feminització de la plantilla no porta implícit que el nombre de treballadores fora major que el de treballadors, sinó que el treball femení està vinculat amb a una diferent temporalitat. Mentre que la vida laboral dels treballadors barons era lineal, la de les treballadores era cíclica. La legislació laboral, però també els usos socials, establien que les dones podien treballar en l'espai públic remunerat fins el moment en què es casaren o es produïra el naixement de la seua primera filla o fill; en cas contrari es posava en dubte la masculinitat del baró per a sustentar la família. Per això, les contractacions d'elles en l'empresa eren superiors a les d'ells. En el cas dels treballadors, els motius de cessament d'activitat estaven vinculats a la demanda de treball i prou. Pel contrari, les treballadores que tenien permès continuar el treball en l'empresa eren de fet aquelles que seguien fadrines o que eren vídues i requerien del salari per sustentar la família.

A més, el sexe condicionava el lloc de treball que s'ocupava en l'organigrama de l'empresa. Mentre que les dones realitzaven un treball més manual que requeria de precisió en la costura del producte i habilitats similars, els treballadors s'encarregaven de la supervisió de la cadena de producció i de la reparació de la maquinària. En el cas d'ells es podia esperar un procés de promoció interna; en canvi, elles es trobaven amb el sol apegalós que impedia la mobilitat horitzontal.

La darrera de les discriminacions que és important destacar és la bretxa salarial de gènere. Un exemple el trobem en l'any 1962, quan observem que mentre que el salari mínim diari d'un filador era de 37,25 pessetes, el de les filadores era, pel mateix lloc de treball, de 27,80 pessetes.

Malgrat totes les barreres, la incorporació de les dones a aquestos llocs de treball i la seua lluita inconscient per ocupar espais en l'esfera pública, en una època en què el context socio-polític restringia la seua voluntat, convertí a la fàbrica en un espai de sociabilització i de canvi. Així es generaren referents en l'espai públic per a les noves generacions trencant la idea que "les dones mai no han treballat fora de casa".



Filadores, ca. 1967. Foto: Miguel Bori. AMLL, fotografia aportada per Petronila Blanco Sáez.

Obreres esmorzant dins de la fàbrica, ca. 1965. Foto: Miguel Bori. AMLL, fotografia aportada per Vicente Bori.

Obreres de la secció de tissatge esmorzant, ca. 1967. Foto: Miguel Bori. AMLL, fotografia aportada per Maria Cano.

## La fàbrica durant la República i la Guerra civil

La instal·lació de la factoria de Ríos a Lliria coincidí amb el procés de descrèdit de la monarquia que culminà amb la proclamació de la República en 1931. Coincidí també amb el trastocament econòmic mundial provocat per la crisi de 1929. Tant la nova situació política com les conseqüències de la depressió econòmica formaren així el re-refs en què es desplegarà a Espanya un seguit de mobilitzacions socials amb diverses pretensions (millores laborals, reivindicacions polítiques, aspiracions revolucionàries...) i un fort protagonisme sindical. La plantilla de Ríos tardà una mica en acusar les pressions del context i els primers conats de vaga foren avortats. L'explicació a aquesta docilitat cal buscar-la, segurament, en el fet que era una mà d'obra novata que experimentava la fàbrica com una millora, com una oportunitat per eixir de les formes de treball agràries, que potser veien com a poc prometedores. L'escassa combativitat durà poc. Tal com avançava la dècada, la tensió entre els germans Ríos i els obrers augmentà i aquests darrers començaren a afiliar-se a la UGT i, curiosament, en menor mida a la CNT, que era la central sindical amb més presència entre els jornalers agrícoles locals. Fins i tot hi hagué l'intent de creació d'un sindicat vinculat a Izquierda Republicana, molt contestat des dels òrgans periodístics del sindicat socialista.

L'esclafit de la guerra, evidentment, ho accelerà tot. La plantilla hagué de sindicar-se obligatòriament en la UGT i la CNT i la fàbrica, incautada per ambdós centrals sindicals, quedà en mans d'un consell obrer format per treballadors. Vicente Ríos s'exilià a Suïssa i el director tècnic, l'alemany Alfredo Portig, se n'anà al seu país. Els enginyers espanyols que auxiliaven Portig, però, seguiren en la factoria i assumiren la direcció tècnica, fet que permeté mantenir la producció mentre hi hagué disponibilitat de matèria primera, una producció destinada ara en part a fabricar sacs terrers per a les trinxeres. I tal com la mobilització de les quintes per nodrir de soldats l'exèrcit republicà afectà cada vegada a més obrers barons, major fou el pes de les dones en el procés productiu. Algunes publicacions del Front Popular presentaren la "indústria tèxtil" de Lliria com a una instal·lació que treballava per la victòria de la República.

En 1939, els obrers perderen la guerra i els empresaris recuperaren la fàbrica. Tornaren Vicente Ríos i Alfredo Portig. Tornaren també els obrers desmobilitzats com a soldats. S'encetà un creixement de la producció conseqüència de la política autàrquica franquista que, alhora que produïa fam i estraperlo, beneficiava conjunturalment a les empreses que podien aprofitar-se de la manca de competència exterior.

No sembla que els treballadors de Ríos foren especialment castigats per la repressió franquista. De fet, dels 54 llirians tancats al Remei en 1940, 26 foren inscrits com a llauradors i dos com a jornalers. Pel contrari, només un apareixia com a "tèxtil" i un altre com a "filador". A Lliria, el franquisme identificà com a "desafectes" mereixedors de càstig sobre tot als jornalers agraris i els llauradors pobres, a més d'alguns col·lectius amb gran tradició sindical, com els ferroviaris i els obrers de vila. Sabem que alguns obrers de Ríos no recuperaren el treball quan tornaren de la guerra. Però, cal insistir, pocs passaren per la presó i cap del 28 llirians executats per l'exèrcit de Franco treballava a Ríos.

Això no significa que l'ambient repressiu i de derrota no afectara fortament la plantilla de la fàbrica. D'una banda, les simpaties republicanes de la classe obrera lliriana estan fora de dubte. De l'altra, l'ambient opressiu i repressiu que visqué Lliria



# La juventud en el trabajo



## JOVENES DE LA INDUSTRIA TEXTIL DE LIRIA

### DE LUCHA POR LA VICTORIA

Los jóvenes trabajadores de guerra, luchan por las libertades de los trabajadores de Liria, un pequeño valenciano.

"Ni pacifismo ni cooperacion."

"Proletarios sin derechos para ganar la guerra."

Y como en gran industria de la Liria:

"Venid a los sindicatos!"

Cuando para en la Liria, los sindicatos y los trabajadores están en su punto. Aquí, la guerra de Liria para mejorar las libertades de los trabajadores que luchaban al frente. Hay en la industria de la Liria "nuestro objetivo" es

dos, estamos dispuestos a dar nuestra sangre y vida por la industria.

Sus palabras fueron muy significativas cuando se reunieron en las grandes salas, alianza de la Liria los rostros de los obreros reflejando su propia alegría. La satisfacción de estar dando un buen paso en el trabajo.

### "ESTE ES EL RESULTADO"

En la acción de mañana está Miguel Basso. Un muchacho serio. Fue en la guerra de sacrificio en el momento del Consejo Obrero.

"Estábamos entonces con "nuestra" in-

dicación con el Consejo. Los problemas entonces son los mismos en la actualidad de los sindicatos.

Nuestros amigos son siempre trabajadores. Viven en la Liria en sus propios hogares. La guerra no cambia nada. Al día siguiente llegamos a Liria, se dio la bienvenida a los trabajadores.

Cuando ellos se alejaron se acordaron de nosotros. Los demócratas son malos.

El sindicato del Consejo Obrero nos ha ayudado los sindicatos amigos de la Liria. Después ha dicho:

"¿Está en el resultado?"

### "YO, NADAR"

Señalar Miguel como trabajador serio. Él dice que trabaja en la fábrica, pero se va a trabajar de noche.

"Ahora, lo está haciendo del mundo en el trabajo."

Los trabajadores que dicen ser. No responden. Indiferente, con indiferencia de sí mismos.

"¿Yó, nada?"

Después nos enteramos que no está en el mundo con una pena.

"Trabaja a los que están en el mundo. Voy a ir a la guerra, por la industria cuando el mundo sea más y más libre. Yo voy a trabajar y aprender."

La Liria de Liria es un trabajador serio. Él dice que trabaja en la industria. Él dice que trabaja en la industria. Él dice que trabaja en la industria.

### JOVENES DE LA FABRICA

Miguel García tiene ahora diecisiete años. La Liria de Liria es un trabajador serio. Él dice que trabaja en la industria. Él dice que trabaja en la industria. Él dice que trabaja en la industria.

Él dice que trabaja en la industria. Él dice que trabaja en la industria. Él dice que trabaja en la industria. Él dice que trabaja en la industria. Él dice que trabaja en la industria.

Él dice que trabaja en la industria. Él dice que trabaja en la industria. Él dice que trabaja en la industria. Él dice que trabaja en la industria. Él dice que trabaja en la industria.

Él dice que trabaja en la industria. Él dice que trabaja en la industria. Él dice que trabaja en la industria. Él dice que trabaja en la industria. Él dice que trabaja en la industria.

Él dice que trabaja en la industria. Él dice que trabaja en la industria. Él dice que trabaja en la industria. Él dice que trabaja en la industria. Él dice que trabaja en la industria.

Él dice que trabaja en la industria. Él dice que trabaja en la industria. Él dice que trabaja en la industria. Él dice que trabaja en la industria. Él dice que trabaja en la industria.

Él dice que trabaja en la industria. Él dice que trabaja en la industria. Él dice que trabaja en la industria. Él dice que trabaja en la industria. Él dice que trabaja en la industria.

Él dice que trabaja en la industria. Él dice que trabaja en la industria. Él dice que trabaja en la industria. Él dice que trabaja en la industria. Él dice que trabaja en la industria.

Él dice que trabaja en la industria. Él dice que trabaja en la industria. Él dice que trabaja en la industria. Él dice que trabaja en la industria. Él dice que trabaja en la industria.

Él dice que trabaja en la industria. Él dice que trabaja en la industria. Él dice que trabaja en la industria. Él dice que trabaja en la industria. Él dice que trabaja en la industria.

Él dice que trabaja en la industria. Él dice que trabaja en la industria. Él dice que trabaja en la industria. Él dice que trabaja en la industria. Él dice que trabaja en la industria.



En el momento, Hay trabajo para la guerra de independencia. Así que, para el pueblo.

El resultado es un trabajador serio. Él dice que trabaja en la industria. Él dice que trabaja en la industria. Él dice que trabaja en la industria.

Él dice que trabaja en la industria. Él dice que trabaja en la industria. Él dice que trabaja en la industria. Él dice que trabaja en la industria. Él dice que trabaja en la industria.

Él dice que trabaja en la industria. Él dice que trabaja en la industria. Él dice que trabaja en la industria. Él dice que trabaja en la industria. Él dice que trabaja en la industria.

Él dice que trabaja en la industria. Él dice que trabaja en la industria. Él dice que trabaja en la industria. Él dice que trabaja en la industria. Él dice que trabaja en la industria.

Él dice que trabaja en la industria. Él dice que trabaja en la industria. Él dice que trabaja en la industria. Él dice que trabaja en la industria. Él dice que trabaja en la industria.

Él dice que trabaja en la industria. Él dice que trabaja en la industria. Él dice que trabaja en la industria. Él dice que trabaja en la industria. Él dice que trabaja en la industria.

Él dice que trabaja en la industria. Él dice que trabaja en la industria. Él dice que trabaja en la industria. Él dice que trabaja en la industria. Él dice que trabaja en la industria.

Él dice que trabaja en la industria. Él dice que trabaja en la industria. Él dice que trabaja en la industria. Él dice que trabaja en la industria. Él dice que trabaja en la industria.

Él dice que trabaja en la industria. Él dice que trabaja en la industria. Él dice que trabaja en la industria. Él dice que trabaja en la industria. Él dice que trabaja en la industria.

Él dice que trabaja en la industria. Él dice que trabaja en la industria. Él dice que trabaja en la industria. Él dice que trabaja en la industria. Él dice que trabaja en la industria.

Él dice que trabaja en la industria. Él dice que trabaja en la industria. Él dice que trabaja en la industria. Él dice que trabaja en la industria. Él dice que trabaja en la industria.

Él dice que trabaja en la industria. Él dice que trabaja en la industria. Él dice que trabaja en la industria. Él dice que trabaja en la industria. Él dice que trabaja en la industria.

Él dice que trabaja en la industria. Él dice que trabaja en la industria. Él dice que trabaja en la industria. Él dice que trabaja en la industria. Él dice que trabaja en la industria.

Él dice que trabaja en la industria. Él dice que trabaja en la industria. Él dice que trabaja en la industria. Él dice que trabaja en la industria. Él dice que trabaja en la industria.

Él dice que trabaja en la industria. Él dice que trabaja en la industria. Él dice que trabaja en la industria. Él dice que trabaja en la industria. Él dice que trabaja en la industria.

Él dice que trabaja en la industria. Él dice que trabaja en la industria. Él dice que trabaja en la industria. Él dice que trabaja en la industria. Él dice que trabaja en la industria.

Él dice que trabaja en la industria. Él dice que trabaja en la industria. Él dice que trabaja en la industria. Él dice que trabaja en la industria. Él dice que trabaja en la industria.

Él dice que trabaja en la industria. Él dice que trabaja en la industria. Él dice que trabaja en la industria. Él dice que trabaja en la industria. Él dice que trabaja en la industria.

Él dice que trabaja en la industria. Él dice que trabaja en la industria. Él dice que trabaja en la industria. Él dice que trabaja en la industria. Él dice que trabaja en la industria.

Él dice que trabaja en la industria. Él dice que trabaja en la industria. Él dice que trabaja en la industria. Él dice que trabaja en la industria. Él dice que trabaja en la industria.

Él dice que trabaja en la industria. Él dice que trabaja en la industria. Él dice que trabaja en la industria. Él dice que trabaja en la industria. Él dice que trabaja en la industria.

Él dice que trabaja en la industria. Él dice que trabaja en la industria. Él dice que trabaja en la industria. Él dice que trabaja en la industria. Él dice que trabaja en la industria.

Él dice que trabaja en la industria. Él dice que trabaja en la industria. Él dice que trabaja en la industria. Él dice que trabaja en la industria. Él dice que trabaja en la industria.



Las máquinas trabajan, los obreros están, en hoy la más gran industria de la Liria.

funcionan regularmente, con entusiasmo y sacrificio, en consecuencia de la guerra, en el trabajo.

En un pueblo que vive por la guerra, los trabajadores están en su punto. Aquí, la guerra de Liria para mejorar las libertades de los trabajadores que luchaban al frente. Hay en la industria de la Liria "nuestro objetivo" es

### LAS MACHINARIAS "MORRON" SON PEGUETOS

Una vez, obreros, aproximadamente, trabajan en la fábrica de Liria. Con un día más importante, de España, una importante industria. Los obreros de la Liria son de Liria.

La guerra es un trabajo serio. Él dice que trabaja en la industria. Él dice que trabaja en la industria. Él dice que trabaja en la industria.

Él dice que trabaja en la industria. Él dice que trabaja en la industria. Él dice que trabaja en la industria. Él dice que trabaja en la industria. Él dice que trabaja en la industria.

Él dice que trabaja en la industria. Él dice que trabaja en la industria. Él dice que trabaja en la industria. Él dice que trabaja en la industria. Él dice que trabaja en la industria.

Él dice que trabaja en la industria. Él dice que trabaja en la industria. Él dice que trabaja en la industria. Él dice que trabaja en la industria. Él dice que trabaja en la industria.

Él dice que trabaja en la industria. Él dice que trabaja en la industria. Él dice que trabaja en la industria. Él dice que trabaja en la industria. Él dice que trabaja en la industria.

Él dice que trabaja en la industria. Él dice que trabaja en la industria. Él dice que trabaja en la industria. Él dice que trabaja en la industria. Él dice que trabaja en la industria.

Él dice que trabaja en la industria. Él dice que trabaja en la industria. Él dice que trabaja en la industria. Él dice que trabaja en la industria. Él dice que trabaja en la industria.

Él dice que trabaja en la industria. Él dice que trabaja en la industria. Él dice que trabaja en la industria. Él dice que trabaja en la industria. Él dice que trabaja en la industria.

Él dice que trabaja en la industria. Él dice que trabaja en la industria. Él dice que trabaja en la industria. Él dice que trabaja en la industria. Él dice que trabaja en la industria.

Él dice que trabaja en la industria. Él dice que trabaja en la industria. Él dice que trabaja en la industria. Él dice que trabaja en la industria. Él dice que trabaja en la industria.

Él dice que trabaja en la industria. Él dice que trabaja en la industria. Él dice que trabaja en la industria. Él dice que trabaja en la industria. Él dice que trabaja en la industria.

Él dice que trabaja en la industria. Él dice que trabaja en la industria. Él dice que trabaja en la industria. Él dice que trabaja en la industria. Él dice que trabaja en la industria.

Él dice que trabaja en la industria. Él dice que trabaja en la industria. Él dice que trabaja en la industria. Él dice que trabaja en la industria. Él dice que trabaja en la industria.

Él dice que trabaja en la industria. Él dice que trabaja en la industria. Él dice que trabaja en la industria. Él dice que trabaja en la industria. Él dice que trabaja en la industria.

Él dice que trabaja en la industria. Él dice que trabaja en la industria. Él dice que trabaja en la industria. Él dice que trabaja en la industria. Él dice que trabaja en la industria.

Él dice que trabaja en la industria. Él dice que trabaja en la industria. Él dice que trabaja en la industria. Él dice que trabaja en la industria. Él dice que trabaja en la industria.

Él dice que trabaja en la industria. Él dice que trabaja en la industria. Él dice que trabaja en la industria. Él dice que trabaja en la industria. Él dice que trabaja en la industria.

Él dice que trabaja en la industria. Él dice que trabaja en la industria. Él dice que trabaja en la industria. Él dice que trabaja en la industria. Él dice que trabaja en la industria.



Antes de la guerra, la fábrica de Liria de Liria. Hoy...

Como en la Liria, el resultado es un trabajador serio. Él dice que trabaja en la industria. Él dice que trabaja en la industria. Él dice que trabaja en la industria.

Él dice que trabaja en la industria. Él dice que trabaja en la industria. Él dice que trabaja en la industria. Él dice que trabaja en la industria. Él dice que trabaja en la industria.

Él dice que trabaja en la industria. Él dice que trabaja en la industria. Él dice que trabaja en la industria. Él dice que trabaja en la industria. Él dice que trabaja en la industria.

Él dice que trabaja en la industria. Él dice que trabaja en la industria. Él dice que trabaja en la industria. Él dice que trabaja en la industria. Él dice que trabaja en la industria.

Él dice que trabaja en la industria. Él dice que trabaja en la industria. Él dice que trabaja en la industria. Él dice que trabaja en la industria. Él dice que trabaja en la industria.

Él dice que trabaja en la industria. Él dice que trabaja en la industria. Él dice que trabaja en la industria. Él dice que trabaja en la industria. Él dice que trabaja en la industria.

Él dice que trabaja en la industria. Él dice que trabaja en la industria. Él dice que trabaja en la industria. Él dice que trabaja en la industria. Él dice que trabaja en la industria.

Él dice que trabaja en la industria. Él dice que trabaja en la industria. Él dice que trabaja en la industria. Él dice que trabaja en la industria. Él dice que trabaja en la industria.

Él dice que trabaja en la industria. Él dice que trabaja en la industria. Él dice que trabaja en la industria. Él dice que trabaja en la industria. Él dice que trabaja en la industria.

Él dice que trabaja en la industria. Él dice que trabaja en la industria. Él dice que trabaja en la industria. Él dice que trabaja en la industria. Él dice que trabaja en la industria.

Él dice que trabaja en la industria. Él dice que trabaja en la industria. Él dice que trabaja en la industria. Él dice que trabaja en la industria. Él dice que trabaja en la industria.

Él dice que trabaja en la industria. Él dice que trabaja en la industria. Él dice que trabaja en la industria. Él dice que trabaja en la industria. Él dice que trabaja en la industria.

Él dice que trabaja en la industria. Él dice que trabaja en la industria. Él dice que trabaja en la industria. Él dice que trabaja en la industria. Él dice que trabaja en la industria.

Él dice que trabaja en la industria. Él dice que trabaja en la industria. Él dice que trabaja en la industria. Él dice que trabaja en la industria. Él dice que trabaja en la industria.

Él dice que trabaja en la industria. Él dice que trabaja en la industria. Él dice que trabaja en la industria. Él dice que trabaja en la industria. Él dice que trabaja en la industria.

Él dice que trabaja en la industria. Él dice que trabaja en la industria. Él dice que trabaja en la industria. Él dice que trabaja en la industria. Él dice que trabaja en la industria.

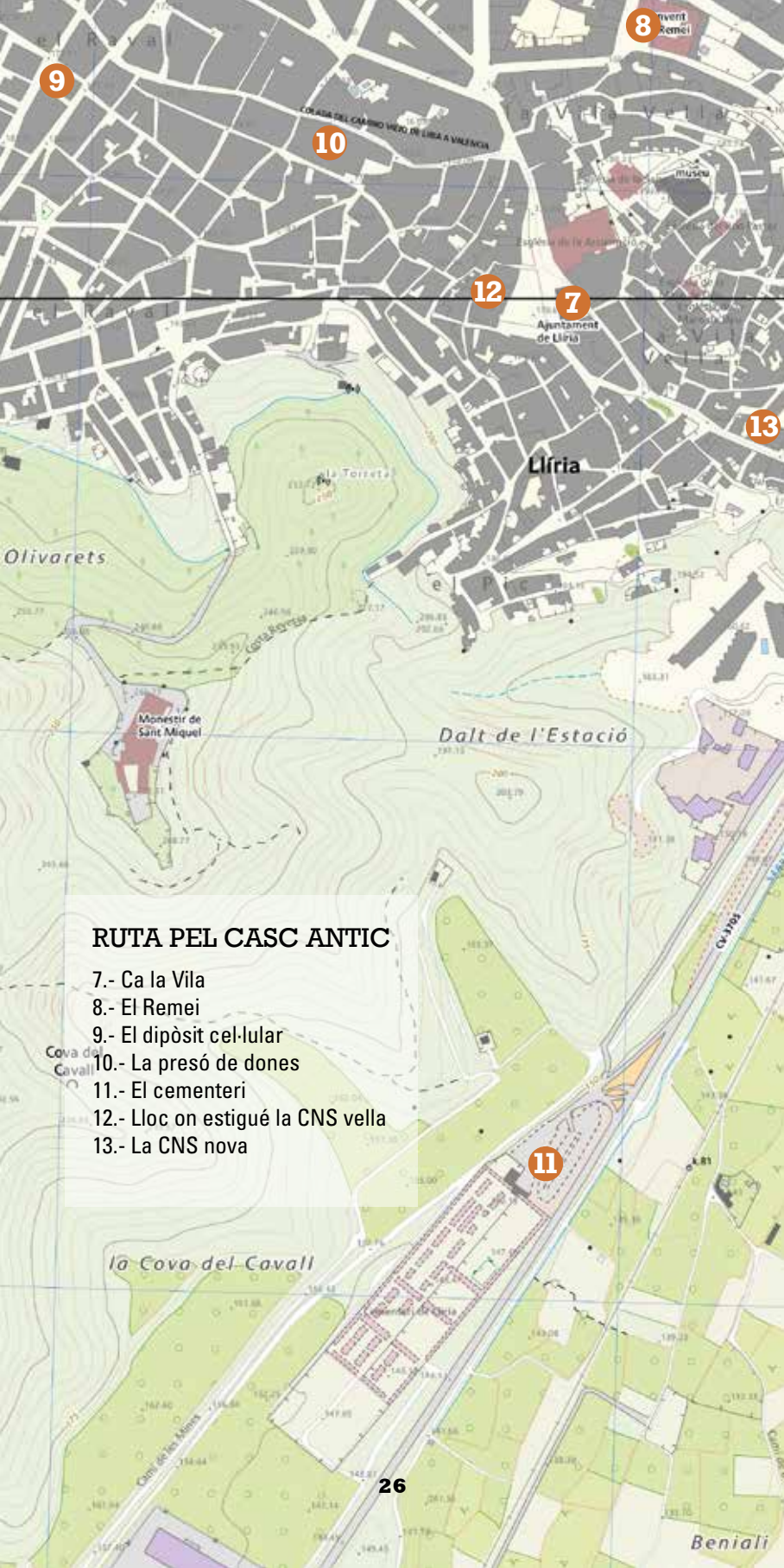
Él dice que trabaja en la industria. Él dice que trabaja en la industria. Él dice que trabaja en la industria. Él dice que trabaja en la industria. Él dice que trabaja en la industria.

Él dice que trabaja en la industria. Él dice que trabaja en la industria. Él dice que trabaja en la industria. Él dice que trabaja en la industria. Él dice que trabaja en la industria.

Él dice que trabaja en la industria. Él dice que trabaja en la industria. Él dice que trabaja en la industria. Él dice que trabaja en la industria. Él dice que trabaja en la industria.

Reportatge sobre la fàbrica de Liria a La Hora, València, 11/12/1937.

arran de la victòria franquista fou anys i anys omnipresent. Protestar durant -i encara més, contra- el franquisme, efectuar qualsevol mostra de dissentiment, no era cap broma, sinó posar-se en un seriós perill. Quelcom que no es podia ignorar en una població ocupada durant mesos per soldats marroquins, a on es desenvoluparen centenars de consells de guerra, a on arribaren a concentrar-se més de 1500 presos i en el cementeri de la qual foren executades més de cent persones. Per tal motiu cal atorgar un alt valor a tots els actes de protesta i reivindicació que els obrers i les obreres de Ríos protagonitzaren en un context de drets retallats i estat policíac. Uns actes que, en ocasions, assoliren una notorietat sorprenent.



## RUTA PEL CASC ANTIC

- 7.- Ca la Vila
- 8.- El Remei
- 9.- El dipòsit cel·lular
- 10.- La presó de dones
- 11.- El cementeri
- 12.- Lloc on estigué la CNS vella
- 13.- La CNS nova



Ca la Vila, en 1917, amb la cambra amb la major part de les finestretes encegades. Foto: Institut Amatller. AMLL, fotografia aportada per Carles Asensi / Ca la Vila en l'actualitat. Foto: Joan J. Adrià.

## 7 Ca la Vila

L'edifici construït a principis del segle XVII com a seu dels poders municipals de la Vila, a la plaça Major, acollia en 1939 tant les dependències de l'Ajuntament com els jutjats de Primera Instància i Municipal. D'altra banda, les finestretes de la galeria de la planta alta (la cambra) estaven la majoria encegades des de temps enrere, ja que aquest pis superior funcionava ocasionalment com a centre de detinguts. Aqueix ús fou el que rebé durant la postguerra. Sembla que era l'espai a on s'amuntegaven els presoners que esperaven comparèixer davant un tribunal militar.

En efecte, a les sales nobles de Ca la Vila tingueren lloc a partir d'abril de 1939 un gran volum de consells de guerra (sumaríssims d'urgència), fet que deixà llarga memòria en el veïnat. Es recorda també el cas d'un pres que aguaità per una de les finestretes de la cambra i fou mort per un dispar d'un soldat marroquí que estava a la plaça, i el d'un altre que es llançà al buit des d'una altra finestreta, morint com a conseqüència de la caiguda.

## 8 El Remei

En 1939, l'edifici de l'antic convent del Remei fou destinat a tancar presos polítics. La Prisión Provisional de Nuestra Señora del Remedio, que fou el seu nom oficial, comprenia no sols la vella construcció trinitària, sinó també altres espais lliurians, com el Dipòsit Cel·lular, una casa del carrer Major o la cambra de Ca la Vila, que també allotjaren presos.

En el padró municipal de 1940 foren inscrites en el Remei més de 1.500 persones, la immensa majoria homes. Probablement, però sense saber-ho amb certesa, dos tercers parts devien estar a les galeries que rodejaven el claustre conventual, mentre que una tercera part seria l'acollida a la resta de recintes carceraris de la població.

Aquesta presó "provisional" funcionà fins al 1942. Tenia especial fama de dura. Hi ha testimonis que demostren que un trasllat a Llúria s'emprava com amenaça a reclosos d'altres presons, incloses les de Madrid. En l'actualitat l'edifici acull una residència d'ancians de titularitat religiosa.



El Remei cap al 1960. Foto: Vicente Montesinos. AMLL, fotografia aportada pels hereus de Vicente Montesinos.

El Remei en l'actualitat. Foto: Joan J. Adrià.



L'antiga presó del partit en l'actualitat.

Foto: Joan J. Adrià.

## 9 El dipòsit cel·lular

L'edifici del segle XVIII, bastit per acomplir la funció d'almodí municipal, fou adaptat en la dècada dels anys vint del segle XX com a presó del partit judicial de Llíria. Situat al cor del Raval, fou el recinte en què més presos foren amuntegats durant la postguerra després del convent del Remei. En l'actualitat allotja la biblioteca municipal.



La casa del carrer Major que serví de presó de dones en l'actualitat.

Foto: Joan J. Adrià.

## 10 La presó de dones

Les poques dones recloses a la Prisión Provisional de Nuestra Señora del Remedio estaven en realitat tancaades en una gran casa del carrer Major. D'acord al Padró Municipal de 1940, les preses eren aleshores set.

## 11 El cementeri

Al cementiri municipal de Llíria foren executades més d'un centenar de persones (sobre 110 homes i una dona) entre abril i novembre de 1939. Llevat d'alguns cas excepcional, les execucions prenién la forma de "saques col·lectives" i tenien lloc de vesprada, poc abans de començar a fer-se de nit. S'efectuaven a l'interior de la necròpoli, no a l'exterior, emprant com a paredó un mur de la zona posterior encara sense tombes i que estava desocupada a l'espera d'una futura ampliació. Els cossos quedaven a la intempèrie fins al matí següent, en què eren soterrats dintre del recinte ordinari del cementeri (no en el cementeri civil), fet que explica que, potser sovint, hi haguera familiars que aconseguiren "traure del muntó" el corresponent cadàver i depositar-lo en un nínxol o inhumar-lo en una sepultura individual. Més de la meitat dels homes executats eren llauradors o jornalers de camp. Cap obrer tèxtil. A finals de 2021 començà l'excavació de les fosses del cementeri de Llíria resultants d'aquesta operació repressiva, encara sense completar.



**DALT:** Accés al cementeri municipal de Llíria en l'actualitat.

Foto: Joan J. Adrià.

**BAIX:** Primera fase de l'excavació de les fosses, desembre de 2021.

Foto: Carles Asensi.



**DRETA:** Lloc a on estava situada la CNS vella en l'actualitat. Foto: Joan J. Adrià. / **ESQUERRA:** La CNS vella cap el 1963. Foto: Vicente Montesinos. AMLL, fotografia aportada pels hereus de Vicente Montesinos.

## 12 La CNS vella

La seu local dels sindicats verticals estava situada en la Plaça Major, fent cantó amb els escalons de la Gila i enfront de Ca la Vila i de l'església de l'Assumpció. Enderrocada fa mig segle, l'espai que ocupava és ara un edifici de vivendes en la planta baixa del qual hi ha una farmàcia.

Era en aquest lloc a on se celebraven els actes de conciliació entre les empreses i els treballadors que presentaven algun tipus de reclamació individual. També, ja en els anys seixanta, les reunions entre la part empresarial i la part social en la negociació dels convenis col·lectius.

## 13 La CNS nova

En la segona meitat dels anys seixanta es bastí una nova seu de la CNS en el carrer de Juan Izquierdo. Oficialment (encara que ja portava mesos funcionant) fou inaugurada pel ministre secretari nacional del Moviment, José Solís Ruiz, en octubre de 1968.

A banda d'heretar els usos i els funcionaris de l'antiga seu, la nova disposava de bar, el "Hogar del Productor" i de la sala d'actes.

En aquells moments el règim tractava de construir-se un futur, de preveure com seguir després de la mort del dictador. En 1967 s'havia promulgat la Llei Orgànica de l'Estat i en 1969 Juan Carlos de Borbó seria designat successor de Franco "a títol de rei". D'alguna manera, l'erecció de nous edificis institucionals pot ser vista com l'expressió d'aquest desig de perdurar.

En l'actualitat l'antiga CNS acull les seus locals de CCOO i UGT. Curiosament, en el balcó principal es mantenen impertèrrits els pals de les tres banderes oficials del règim: la roja i groga amb l'àguila de Sant Joan de l'Estat, la roja i negra amb el jou i les fletxes de Falange i la blanca amb la creu de Sant Andreu dels carlistes.



La CNS nova en l'actualitat. Foto: Joan J. Adrià.



Ramón Laporta Girón (tercer per la dreta) visita la fàbrica de Ríos en 1948. Els dos homes de la dreta són Alfredo Portig i Jaime Torres. I entre Laporta i el delegat sindical José Salas (l'home de la gavadina clara amb el barret en les mans que apareix en primer pla a l'esquerra de la foto) se situen el rector de l'Assumpció, l'alcalde i el cap local de Falange. AMLL, fotografia aportada per Sagrario Redondo Villoria.

### De visita: La fàbrica de Ríos com a imatge de la indústria Iliriana sota el franquisme

Des dels anys quaranta als setanta la fàbrica de Ríos es convertí en una espècie d'aparador de la indústria local, una instal·lació moderna que ensenyar als visitants "il·lustres" que acudien a Lliria. Els poders locals del règim tractaven així d'oferir una imatge de modernitat (Lliria no era sols agricultura; també gran indústria amb una fàbrica-model) i, alhora, un exemple de com el marc de relacions laborals franquista suposadament funcionava (empresaris, tècnics i "productors" remant en la mateixa direcció) per impedir els conflictes i anul·lar la lluita de classes. Potser a l'empresa, al contrari que a les autoritats municipals i a les jerarquies del partit únic, aqueixa conversió en una mena d'atracció turística no li feia molta gràcia, ja que aquestes visites perturbaven el procés productiu. I probablement això explica perquè les fotografies que són testimoni d'algunes d'aquestes visites suggereixen que Vicente Ríos no estava a la fàbrica mentre s'efectuaven (o, almenys, no recorria les naus ni es fotografiava amb els visitants). Per exemple, quan el governador civil Ramón Laporta Girón acudí el 29 de febrer de 1948 en companyia d'altres jerarquies provincials del partit únic, de l'alcalde de Lliria, el cap local de Falange, el delegat sindical o el rector de l'Assumpció, qui rep la comitiva és el director de la fàbrica, Alfredo Portig, acompanyat pel cap de l'oficina, Jaime Torres. O quan vint-i-dos anys després, curiosament també en febrer, però de 1970 (el dia 9), els visitants són l'arquebisbe de València, José María García Lahiguera, i un seguici ensotanat que incloïa tot l'equip sacerdotal de les parròquies Ilirianes, els qui mostren les instal·lacions són el director Graciano Carratalá ("Machín" era el malnom que li posà la plantilla) i el sot-director Eduardo Niñerola ("Chupa-Chup").



Visita de l'arquebisbe García Lahiguera en febrer de 1970. A la seua esquerra, Graciano Carratalá; a la seua dreta, Eduardo Niñerola. Foto: Miguel Bori. AMLL, fotografia aportada per Vicente Bori.



La protesta "legal". Demanda d'un obrer de Ríos interposada davant la Magistratura de Treball. AMLL, document aportat per Júlia Arastey.

## Episodis de conflictivitat en la fàbrica de Ríos durant el període franquista

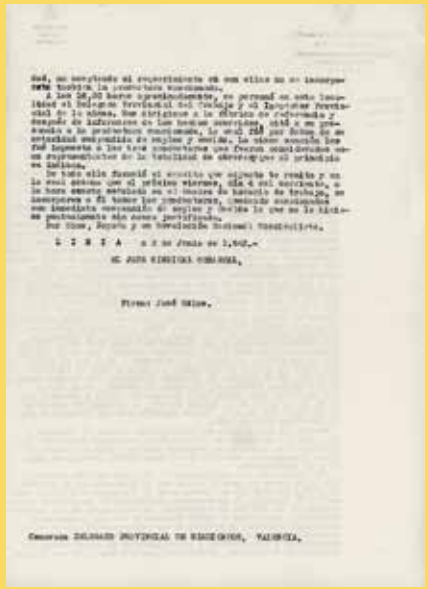
La imatge de "concordia" entre capital i treball que el règim venia a propis i estranys entropessa de manera estrepitosa amb la conflictivitat realment existent dintre de la fàbrica de Ríos. Una conflictivitat sorda i quotidiana que es pot captar si atenem al repertori de protestes "legals" que la normativa franquista permetia, però que supera aqueixa sordesa en alguns episodis de conflictivitat oberta que arribaren a tocar els límits de la legalitat i en algunes ocasions els desbordaren. Ríos no fou mai una bassa d'oli, però de vegades les onades "subversives" es feren tan visibles que obligaren a actuar a les autoritats per controlar-les.

La conflictivitat "legal", oberta, s'expressà mitjançant un seguit de demandes davant els òrgans burocràtics dels sindicats verticals. Els funcionaris sindicals actuen com una mena de mediadors amb prerrogatives per fixar les condicions d'un acord que pretenia dissuadir que qualsevol de les parts (empresa i treballador) acudirà a la Magistratura de Treball. El funcionament era bastant simple. Si un treballador o treballadora considerava que no se li havia pagat correctament, o que no havia rebut la indemnització per acomiadament o accident que pensava que mereixia, o qualsevol cas similar, posava una queixa en el sindicat, de manera que els funcionaris el citaven a la CNS, així com a l'empresa, per tal d'efectuar un acte de conciliació. Per part de Ríos, el representant que compareixia era per regla general el cap de l'oficina, Jaime Torres. I les parts solien "arreglar-se" en presència del cap sindical fixant una indemnització monetària. El treballador, de fet, acudia "a veure què trac"; l'empresa, disposada a tancar la boca amb unes pessetes que impediren l'incordi d'haver de comparèixer davant Magistratura. Arribar més lluny solia ser excepcional.

Però en diverses ocasions, aquest marc de gestió de la conflictivitat "legal" fou ignorat o superat i la plantilla de Ríos protagonitzà protestes o manifestà posicions polítiques mitjançant actuacions pertorbadores de l'ordre, actes que, en la terminologia franquista, mereixien la consideració de subversius. La seua successió, i la innegable importància que en alguns casos l'acte subversiu assolí, permeten constatar l'existència d'un fil de rebel·lia que uneix la guerra civil amb el tancament de la fàbrica en vespres de la mort de Franco.

El primer acte d'aquest tipus del que tenim notícia és de data primerenca. El 2 de novembre de 1940 el governador civil de València, Francisco Javier Planas de Tovar, imposà una multa de vint-i-cinc pessetes per cap a 14 treballadors i 18 treballadores de la fàbrica de Ríos per "*haber aparecido en dependencias de la citada fábrica, letreros de carácter subversivo sin que haya podido descubrirse a sus autores*". El governador, a més, amenaçava: "*al mismo tiempo, deberá Ud. (és a dir, l'empresa) hacerles presentes, que si en el caso motivo de sanción, se repitiera, ordenaría la expulsión de todos ellos de esa localidad*". No cal més comentari.





Informe del cap sindical José Salas sobre la vaga de dones de 1943. AMLL.

al governador civil de València la tensa situació que es vivia a la fàbrica. El començament era cridaner: *“Señor Gobernador: somos obreros de la fábrica textil Ríos y Compañía de Liria, y a la vista del terror que impera en el régimen interior de ella, nos hemos decidido a exponerle algunos casos que repudiamos con toda el alma”*. L’anònim detallava una sèrie d’abusos per part de l’empresa que, en augmentar de fet la quantitat de quilos que calia produir per obtenir la mateixa prima salarial, havien provocat una davallada real dels emoluments que percebia la plantilla. També explicava que si els aprenents de la fàbrica no acudien a fer de clac quan alguna autoritat visitava Llíria, els multaven amb 25 pessetes. La màxima autoritat provincial no llençà el paper al fem i ordenà un informe al cap sindical local que és tot un monument a l’ambigüitat, les dobles vares de mesurar i les contradiccions. En tot cas, en llegir-lo descobrim que, en efecte, l’empresa havia minvat les primes mitjançant l’alteració de les màquines -reduint-ne les dimensions dels pinyons- per tal de pagar menys als obrers per produir el mateix que abans, que aquests havien contrarestat això mitjançant una autèntica vaga de braços caiguts que havia estat contestada per l’empresa a través d’un succedani de *lockout*, o que era cert que es multava als aprenents per no acudir a aplaudir quan tocava. Així mateix que, en el conflicte obert entre l’empresa i els treballadors, aquests *“además del escaso rendimiento, también hicieron objeto de burla a la Empresa y sus dirigentes, e incluso algunos deterioros o pérdidas de materiales, lo que obligó a que interviniera la Guardia Civil de esta, llamando la atención a unos cinco productores, no por los daños causados o escaso rendimiento, si no por si estuviesen en relación con elementos extraños o subversivos que se aprovecharan de tal situación”*. Les autoritats provincials temeren que allò se n’anara més de mare i hagueren d’actuar. El Delegat Provincial de Treball acudí a Llíria al cap d’una constel·lació de jerarques franquistes, i jugà a Salomó, tractant de retornar les coses a la situació de principi, és a dir, al moment anterior a la modificació per l’empresa de la grandària dels pinyons. Alhora, amenaçà a la plantilla de prendre severes mesures si persistien en treballar a baix rendiment.



Mesures adoptades pel delegat provincial de treball en la vaga de 1943. AMLL.

Operàries de la secció d'acabats ca 1965. Foto: Miguel Bori. AMLL, fotografia aportada per Vicente Bori.

El cap local sindical temia que “*elementos extraños o subversivos*” s’aprofitaren de conflictes com el que acabem de narrar. Un lustre després tindria l’oportunitat de veure que els elements subversius existien i que, tanmateix, no eren “estranyos”. A finals de 1958, nou veïns de Lliria i de Benissanó, la majoria treballadors de Ríos, foren detinguts per la Guàrdia Civil sota la sospita de formar part del PCE i d’haver llençat a la porta de la fàbrica mesos enrere una sèrie de fulles volants que convocaven a manifestar-se pacíficament el 5 de maig en la “*Gran Jornada de Reconciliación Nacional*” organitzada pel partit. Passaren un mes a la presó model de València i en gener de 1959 eixiren en llibertat provisional. Després, el seu cas s’arxivà. No sabem qui els protegí, però algú ho hagué de fer: altres detinguts en aquella operació que abastà diverses poblacions de la província de València rebren fortes condemnes. Vegeu al respecte la següent ruta d’aquest volum. L’episodi és la base d’una novel·la, *La lluvia en el muro*, de Vicent Ros, fill d’un dels nou detinguts.

Els anys seixanta introduïren importants novetats. D’una banda, els canvis normatius que permeteren la negociació col·lectiva i, per tant, la firma de convenis d’empresa o de sector. De l’altra, la entrada en crisi de les empreses juteres per la pèrdua de mercats davant els avanços dels plàstics. La conflictivitat arribà a ser molt important en la segona meitat de la dècada. Les empreses, que veien com els seus ingressos minvaven, impediren que les conversacions per renovar els convenis avançaren, fet que obligava a l’administració a imposar normes d’obligat compliment que sovint no agradaven als treballadors i que les empreses tendien a infringir. Les plantilles de les tres grans fàbriques juteres de la província de València (la de Lliria, la de Vinalesa i la de Foios) es trobaren amb els mateixos problemes i amb la pretensió dels respectius



Pati interior de l’antiga jutera de Vinalesa en 2019. Foto: Joan J. Adrià.



Antiga jutera de Foios en 2019. Foto: Carlos Castillo Navarro.

patrons de tractar que els convenis no foren d'empresa, sinó provincials. Així, els obrers de les tres plantes entraren en contacte i elaboraren plataformes reivindicatives comunes. Les protestes en totes tres es feren endèmiques. La negativa de la burocràcia sindical provincial en donar entrada a un escrit que replegava les demandes de la part "social" de tot el sector acabà provocant la convocatòria d'una assemblea obrera a la CNS de Lliria, a la qual havien d'acudir també membres de les plantilles de les fàbriques de Foios i Vinalesa. El cap sindical local de Lliria autoritzà la reunió, però la Guàrdia Civil prengué les entrades al poble per evitar que qualsevol persona que no fora membre del jurat d'empresa de les respectives fàbriques poguera acudir. Això obligà a donar-se la volta a uns quants autobusos. El malestar resultant es traduí en diverses mostres de protesta: baix rendiment, negativa a fer hores extres, reunions...

Aquesta conflictivitat de la segona meitat dels seixanta, que arribà a enquistar-se, enllaça amb la viscuda immediatament després, la que quallà quan començà a conèixer-se que la fàbrica de Ríos volia tancar. Les assemblees davant la por a perdre el treball se succeïren. El jurat d'empresa arribà a viatjar a Madrid i visitar diversos organismes oficials per tractar d'aturar el procés. Infructuosament. Les protestes sovintejaren i provocaren intervencions de la Guàrdia Civil i alguna detenció. Tanmateix, el pla de reconversió anà endavant i la fàbrica de Lliria (aleshores denominada FATEX) fou la primera de les tres grans juteres valencianes que tancà.



Membres del jurat d'empresa de FATEX a Madrid, novembre de 1973. AMLL, fotografia aportada per Júlia Arastey.



**DALT:** Remedio Vinaixa Fabra. AMLL. / Carmen Bayarri Peñarrocha. AMLL.

**BAIX:** Dolores Veses Castellano. AMLL. / Dolores Villar Fombuena. AMLL.

## LA VAGA DE DONES DE 1943

El 2 de juny de 1943 quatre treballadores de la fàbrica de Ríos impulsaren la que és considerada com la primera vaga documentada de dones en la Comunitat Valenciana durant el franquisme. Un esdeveniment sobre el qual a penes existeixen testimonis orals que permeten contrastar les dades enregistrades pel delegat sindical que informà del conflicte. Això no obstant, les fonts documentals conservades són suficients per a destacar la sororitat existent entre les treballadores de la fàbrica en la reivindicació dels seus drets, en un període històric en què les vagues estaven prohibides per la llei i en què les dones havien d'estar relegades a l'espai privat de la societat.

Carmen Bayarri Peñarrocha, Dolores Veses Castellano, Dolores Villar Fombuena i Remedio Vinaixa Fabra protagonitzaren, sense ser-ne conscients, una fita històrica, però no estigueren soles. Altres 85 companyes secundaren la seua reivindicació. El motiu que impulsa la vaga fou la solidaritat amb la companya Remedio, en considerar que havia estat sancionada de manera injusta per l'empresa. Cal destacar que les sancions finals foren fins a cert punt paternalistes, ja que, malgrat la prohibició de les vagues, totes elles es reincorporaren al seu lloc de treball dies després i la sanció no sembla haver superat la suspensió d'alguns dies d'ocupació i sou.

## Miguel Arastey Galduf, “El Groc”



Miguel Arastey en 1957. AMLL, fotografia aportada per Júlia Arastey.

Nascut a Lliria en 1935 i treballador de Ríos des de 1952, Miguel Arastey fou, sense dubte, el líder obrer més destacat de la plantilla de l'empresa en els seus quinze últims anys d'activitat. Des de molt jove demostrà un esperit reivindicatiu que el portà a protestar davant les sancions injustes imposades per la direcció de la fàbrica o a elevar a magistratura de Treball les seues pròpies demandes. No cal estranyar, doncs, que fora triat pels seus companys com a enllaç sindical o que un enfrontament amb l'enginyer que feia de vice-director

el portara a ser acomiadat de la feina, jutjat i condemnat a 16 pessetes de multa i dos dies d'arrest domiciliari. Tanmateix, poc després fou readmès, tot i que sense recuperar la condició d'enllaç. I en unes noves eleccions sindicals fou tornat a elegir, i així fins a l'extinció de la fàbrica.

Durant les mobilitzacions dels treballadors i treballadores de les empreses juteres valencianes de la segona meitat dels seixanta, Miguel feu amistat amb Paco Resurrección, de Vinalesa, i altres companys que a la llarga acabarien formant part de CCOO. També fou un dels components del jurat d'empresa que viatjà en desembre de 1973 a Madrid per tal d'impedir el tancament de la fàbrica. Esdevingut el cap visible d'una multitud obrera que no es resignava a perdre la feina, fou detingut per la Guàrdia Civil i interrogat durant hores a la caserna, a on fou fitxat com a Miguel Arastey, “el Amarillo”.

Després del fi de la fàbrica de Ríos, Arastey trobà treball en una empresa metal·lúrgica de Quart de Poblet, integrant-se en l'estructura organitzativa de les Comissions Obreres, de primer clandestines, després legals. En aquella època conegué a gent com Paco Ruiz, Mercedes Belinchón, Ramiro Reig o Alberto García Esteve. Quan CCOO celebrà el seu primer congrés del País Valencià a Castelló el 1978, Arastey ocupava un seient a la segona fila.

Alhora, és conegué la seua militància al PCE. Quan en 1979 tingueren lloc les primeres eleccions municipals democràtiques des de 1931, ocupà el número dos -signe inequívoc del prestigi guanyat- de la candidatura comunista a l'Ajuntament de Lliria que encapçalava el professor universitari Josep Maria Jordán. En obtenir sis regidors i els vots dels dos regidors socialistes i d'altres dos republicans, Jordán es convertí en alcalde i Arastey en regidor d'urbanisme. Tornaria a ser elegit regidor en les eleccions de 1983 i 1987. Va faltar a Lliria en octubre de 2012.



Personal de la plantilla un dels darrers dies de treball, març de 1974.  
AMLL, fotografia aportada per Carmen Barona Cortés.



## EL TANCAMENT

Malgrat la intensa mobilització obrera, la fàbrica de Ríos (de FATEX) tancà en març de 1974. Aleshores perderen el treball 493 treballadors i treballadores. Poc després les naus foren enderrocades i el resultat fou un immens solar. Després d'un intent fallit de construcció d'habitatges per part dels antics empresaris convertits en propietaris immobiliaris, l'Ajuntament de Llíria adquirí el 1984 tots els terrenys, que des d'aleshores han servit per ubicar un conjunt d'infraestructures públiques (educatives, esportives, judicials, administratives...) que conformen una mena de segon centre urbà de Llíria.

L'interior de les naus de la fàbrica de Ríos cap al 1975, mentre es desmuntava la maquinària. Foto: José Inat.  
AMLL, fotografia aportada per Pilar i José Inat.



Alguns dels edificis públics instal·lats a l'antic solar de FATEX en 2019.  
Foto: Neus Adrià.

## BIBLIOGRAFIA

- Adrià Montagut, Maria dels Àngels (1984): "Una industria vista por sus trabajadores: la fábrica de Hilados de yute y esparto de Ríos y Cía., de Lliria (1929-1974)". *Lauro, quaderns d'història i societat*, núm. 4, Ajuntament de Lliria, pp. 129-140.
- Adrià Montolío, Joan J., i Castillo Mas, María Amparo (2019): *La fábrica dels sacs de Ríos: una indústria del passat llerià*. Lliria, Ajuntament de Lliria.
- Adrià Montolío, Joan J.; Castillo Mas, María Amparo; i Enguïdanos Lajara, Clarisa (2022): "Malos tiempos para la épica. Protesta, sororidad y represión en la huelga de obreras de la fábrica de sacos Ríos y compañía. Lliria (Valencia), 1943". *Nuestra Historia*, 14, pp. 47-70.
- Adrià Montolío, Joan J.; Jordán Galduf, Josep M.; i Reig, Ramiro (2004): *L'atzarosa vida d'Enrique Blat. Un empresari republicà del Camp de Túria (1879-1951)*. València, Publicacions de la Universitat de València.
- Asensi Torres, Carles (2019): "La gestació d'un barri obrer: les casetes noves de Lliria". En Adrià i Castillo: *La fábrica dels sacs de Ríos: una indústria del passat llerià* (cit.), annex, pp. 258-273.
- Castillo Mas, María Amparo (2017): *La fábrica Ríos: un espacio de mujeres*. TFM en Gènere i Polítiques d'Igualtat de la Universitat de València.
- Jordán Galduf, Josep M. (1979), *Gent de Lliria (economia i societat d'un cap comarcal del País Valencià)*. València, Conselleria de Benestar Social i Transports del País Valencià.
- López Díaz, Jesús (2003). "Vivenda social y Falange: ideario y construcciones en la década de los 40", en *Scripta Nova. Revista electrónica de geografía y ciencias sociales. Vol VII. Núm 146 (024)*
- Hermosilla Pla, Jorge (1993): *El Camp de Túria y la Hoya de Buñol-Chiva: accesibilidad, industria y segunda residencia*. València, Universitat de València.
- Ros, Vicent (2016): *La lluvia en el muro*. Madrid, Chiado.
- Sanz, Jesús (1976): *El movimiento obrero en el País Valenciano (1939-1975)*. València, Fernando Torres.
- Les casetes noves: 65 anys* (2018). Ajuntament de Lliria (vídeo-documental)



## SIGLAS

- AGHD:** Archivo General e Histórico de la Defensa  
**AHGCV:** Archivo Histórico del Gobierno Civil de Valencia  
**AHPCE:** Archivo Histórico del Partido Comunista de España  
**AJLB:** Arxiu Històric Sindical "José Luis Borbolla" de CCOO PV  
**AMLL:** Arxiu Municipal de Lliria  
**ASU:** Agrupación Socialista Universitaria  
**ATS:** Ayudante Técnico Sanitario  
**CC del PCE:** Comité Central del Partido Comunista de España  
**CCOO:** Comisiones Obreras  
**CNS:** Central Nacional Sindicalista  
**CNT:** Confederación Nacional del Trabajo  
**CR del PCE:** Comité Regional del Partido Comunista de España  
**DRV:** Derecha Regional Valenciana  
**FNTT:** Federación Nacional de Trabajadores de la Tierra  
**HNP:** Huelga Nacional Pacífica  
**HOAC:** Hermandad de Obreros de Acción Católica  
**ICAV:** Ilustre Colegio de Abogados de Valencia  
**INP:** Instituto Nacional de Previsión  
**JMENA:** Juzgado Militar Especial Nacional de Actividades Extremistas  
**JOC:** Juventud Obrera Católica  
**JRN:** Jornada de Reconciliación Nacional  
**JSU:** Juventudes Socialistas Unificadas  
**OMS:** Organización Mundial de la Salud  
**OSHA:** Obra Sindical del Hogar y Arquitectura  
**PCE:** Partido Comunista de España  
**PCF:** Parti Communiste Français (Partido Comunista Francés)  
**PSOE:** Partido Socialista Obrero Español  
**PURA:** Partido de Unión Republicana Autonomista  
**SEU:** Sindicato Español Universitario  
**TOP:** Tribunal de Orden Público  
**UGT:** Unión General de Trabajadores  
**USO:** Unión Sindical Obrera  
**UTT:** Unión de Trabajadores y Técnicos

